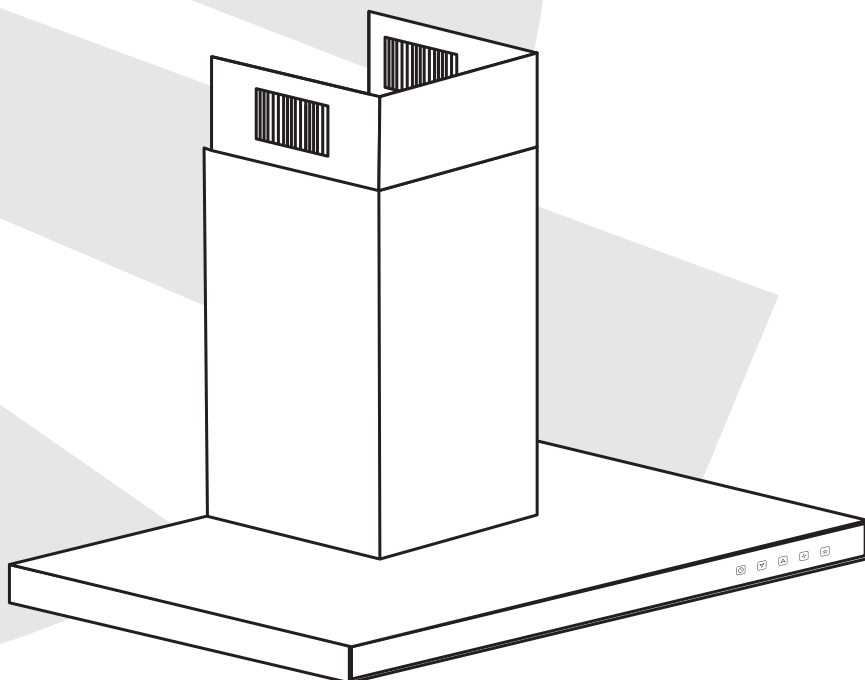




# Manual do Consumidor

---

Coifas Stretto  
COI STRETTO 90X2  
COI STRETTO IL 90X2





# Parabéns você acaba de adquirir um produto Elettromec, obrigado pela sua escolha!

Seja bem-vindo ao mundo Elettromec, você está prestes a desfrutar de toda a qualidade e sofisticação de seu novo produto.

Com base na nossa missão, nos preocupamos em entregar o seu produto alinhado com qualidade, design e segurança, para que desfrute ao máximo.

Estamos felizes com sua nova aquisição e desejamos que tenha ótimas experiências e momentos incríveis.

Apresentamos também a você o programa Inspire-se, mais que um programa de relacionamento, um programa feito para cuidar de você, acesse o nosso site para mais informações.

Este manual contém informações importantes para a sua segurança, apresentação do produto, como realizar a instalação e utilização. Conheça melhor o seu produto através deste manual e esteja pronto para aproveitá-lo da melhor maneira.

**Importante:** Sugerimos também que guarde este manual de instruções após a leitura para futuras consultas.

# ÍNDICE

1	INFORMAÇÕES GERAIS	05
2	SEGURANÇA	06
3	CARACTERÍSTICAS DO PRODUTO	09
4	INSTALAÇÃO	11
5	INSTRUÇÕES DE USO	19
6	LIMPEZA E CONSERVAÇÃO	20
7	PROBLEMAS E SOLUÇÕES	23
8	PROTEÇÃO AMBIENTAL	24
9	ESPECIFICAÇÕES TÉCNICAS	25
10	GARANTIA	26
11	PROGRAMA DE RELACIONAMENTO	27

# 1

## INFORMAÇÕES GERAIS

Obrigado por escolher nossos produtos. Estamos certos de que será um grande prazer usar sua nova Coifa Elettromec.

Antes de usar o produto, recomendamos que leia atentamente as instruções, pois elas contêm detalhes sobre seu uso e suas funções.

Certifique-se de que todas as pessoas que usarão o produto estejam familiarizadas com sua operação e medidas de segurança. É importante fazer a instalação correta do equipamento e ficar atento às instruções de segurança.

Recomendamos manter este manual de utilização junto ao produto, para referência futura, e também disponibilizá-lo para futuros usuários.

Este produto é destinado ao uso doméstico e aplicações similares como por exemplo:

- Área da cozinha em lojas, escritórios e outros ambientes de trabalho;
- Casas de Campo, hotéis e outros ambientes residenciais;
- Ambientes de educação e serviços culinários;

Caso o produto aparentemente não esteja operando corretamente, verifique a página **PROBLEMAS E SOLUÇÕES** para obter informações. Caso a dúvida ainda persista, entre em contato com o serviço de atendimento ao consumidor Elettromec.



Neste manual você encontrará todas as informações sobre a instalação e uso adequados de sua coifa. Leia-o atentamente antes de iniciar a utilização, mesmo que esteja familiarizado com o produto. Mantenha o manual em local seguro para referência futura.

#### **O que não se deve fazer**

- Não use a coifa sem os filtros de gordura ou quando os filtros estiverem excessivamente engordurados.
- Não instale o produto sem obedecer as distâncias descritas no gabarito.
- Não deixe panelas com óleo aquecendo no Cooktop ou Fogão sem vigilância, pois o óleo pode incendiar-se espontaneamente devido ao superaquecimento.
- Não deixe chama do cooktop ou fogão acesa sem panelas e com a coifa ligada, pois isso poderá danificar os filtros e causar incêndio.
- Não use a coifa se ela estiver danificada, entre em contato com o serviço de atendimento ao consumidor Elettromec.
- Não faça a flambagem de alimentos sob a coifa.

#### **CUIDADO:**

- As partes acessíveis podem ficar quentes quando a coifa é utilizada com aparelhos de cozimento.
- O ar não deve ser escoado para uma chaminé utilizada ao mesmo tempo para exaustão de fumaça de aparelhos a gás ou outros combustíveis.

## O que se deve sempre fazer

### IMPORTANTE:

- Desligue sempre o produto da rede de alimentação elétrica durante a instalação, limpeza e qualquer manutenção, como por exemplo, na substituição da lâmpada ou troca dos filtros.
- A coifa deve ser instalada de acordo com as instruções de instalação descritas em seu gabarito e todas as medidas devem ser seguidas.
- É recomendado que a instalação seja feita por um posto de assistência técnica autorizada Elettromec.
- Após desembalar a coifa, mantenha o material da embalagem fora do alcance de crianças.
- Fique atento às pontas afiadas dentro da coifa especialmente durante a instalação e limpeza.
- A coifa deve ser instalada a uma altura mínima de 700 mm e máxima de 800 mm dos queimadores do Cooktop ou Fogão.
- Certifique-se de que a tubulação não possui curvas do tipo cotovelo com ângulo inferior a 90 graus pois isso poderá reduzir a eficiência da coifa.

### AVISO:

- A não instalação de parafusos ou dispositivos de fixação de acordo com as instruções deste manual podem resultar em acidentes.
- Quando no modo exaustão, o ar do ambiente será removido pela coifa. Certifique-se de que as medidas adequadas de ventilação estão sendo observadas. A coifa remove odores do ambiente mas não os vapores.
- Para evitar acidentes, quando o fio elétrico estiver danificado, ele deve ser substituído por um posto de assistência técnica autorizada Elettromec.
- O uso deste produto não é recomendado para pessoas (incluindo crianças) com capacidades físicas, sensoriais ou mentais reduzidas ou por pessoas sem experiência ou conhecimento no uso de produtos, a menos que estejam supervisionadas ou instruídas por pessoas adultas e responsáveis pela segurança das mesmas.
- As crianças devem ser supervisionadas para que não brinquem com o produto.

**CUIDADO:**

- O produto e suas partes acessíveis podem ficar quentes durante a operação. Tome cuidado para evitar tocar os elementos de aquecimento.
- A utilização de um cooktop a gás produz calor e umidade no ambiente no qual está instalado. Portanto, é necessário garantir uma boa ventilação do ambiente, mantendo as aberturas de ventilação natural desobstruídas e a coifa ligada.
- Há risco de incêndio caso a limpeza não seja realizada de acordo com as instruções.
- Regulamentos relacionados com saída de ar devem ser cumpridos.
- Limpe seu produto periodicamente, seguindo as instruções descritas no capítulo “LIMPEZA E CONSERVAÇÃO”.
- Por motivo de segurança, utilize somente parafuso de fixação ou de montagem recomendados neste manual do consumidor.

**AVISO:**

- **Perigo de incêndio:** não armazene itens sobre as superfícies de cozimento.
- Não use máquinas de limpeza a vapor.
- **NUNCA** tente extinguir um incêndio com água. Desligue o produto e cubra as chamas, por exemplo, com uma tampa ou um cobertor antichamas.



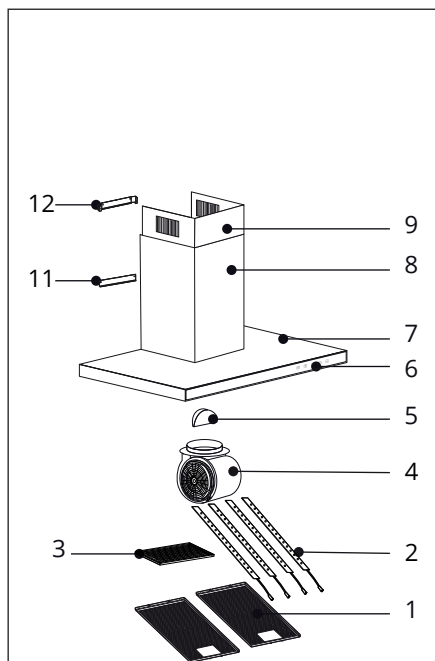
# 3

## CARACTERÍSTICAS DO PRODUTO

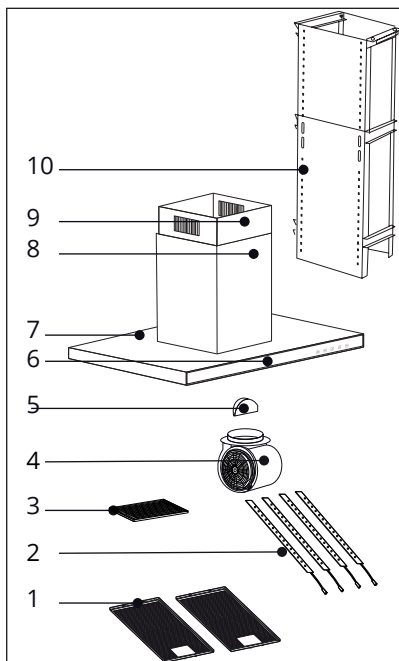
### Conheça seu Produto

- |   |                             |    |                          |
|---|-----------------------------|----|--------------------------|
| 1 | Filtro metálico             | 7  | Coifa (corpo)            |
| 2 | Lâmpadas                    | 8  | Duto inferior            |
| 3 | Filtro de carvão retangular | 9  | Duto superior            |
| 4 | Motor                       | 10 | Cantoneiras/Gaiola       |
| 5 | Difusor de ar               | 11 | Suporte de fixação coifa |
| 6 | Painel de controle          | 12 | Suporte de fixação dutos |

COI STRETTO 90X2

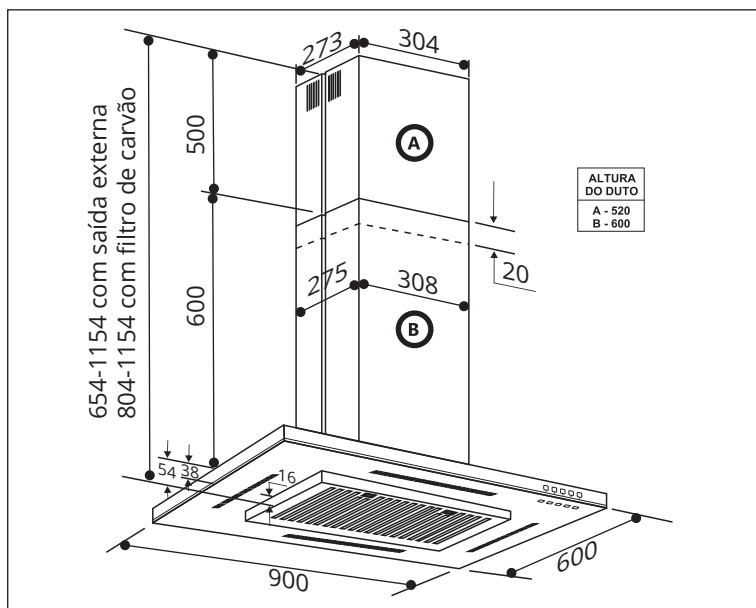
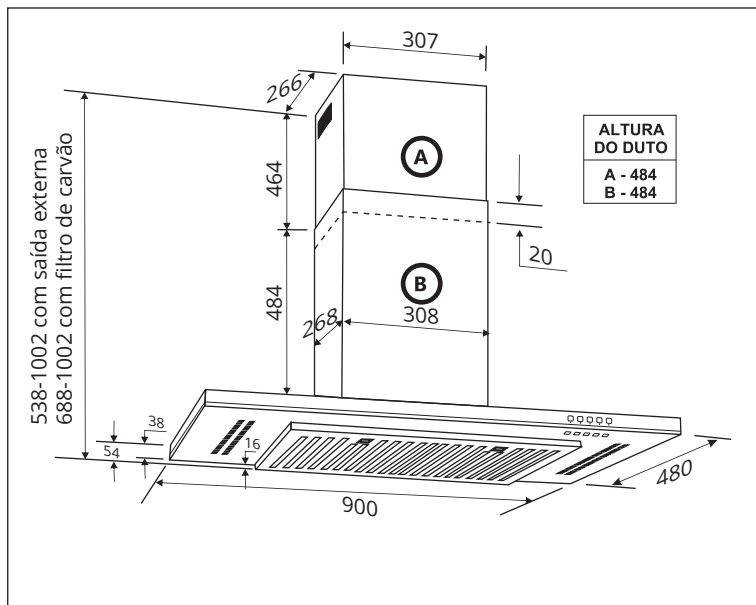


COI STRETTO IL 90X2



## Dimensões do Produto

COI STRETTO 90X2 / COI STRETTO IL 90X2



### Modos de Utilização

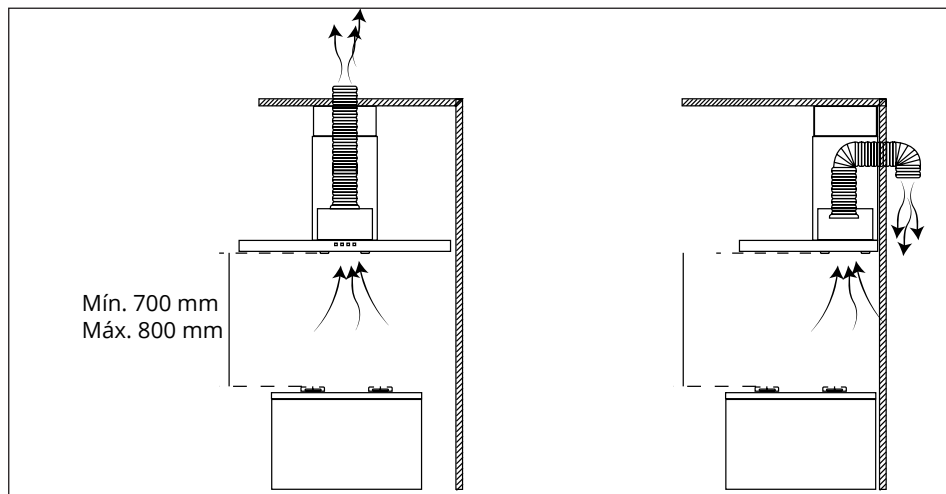
A coifa possui dois modos de utilização, modo EXAUSTÃO e modo DEPURAÇÃO.

Antes da instalação escolha o modo que melhor se atende a sua necessidade.

Para modelos ilha e parede a Coifa deverá ser instalada a uma altura mínima de 700 mm e máxima de 800 mm dos queimadores do cooktop, fogão.

### Modo Exaustão

Neste modo, o ar é retirado do ambiente por aspiração, passando por um filtro de metal antigordura e depois conduzido para o ambiente externo através de um tubo flexível devidamente instalado.



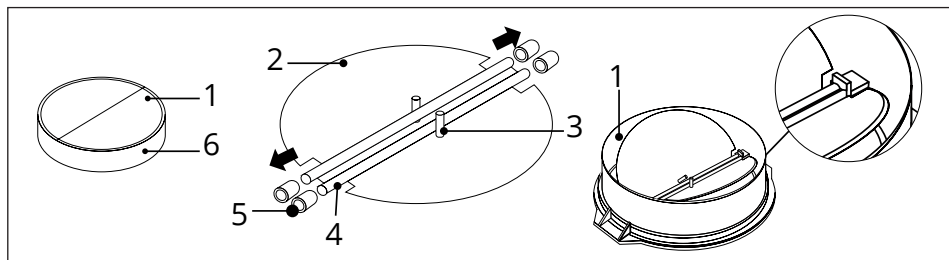
Verifique se o defletor de ar, está montado na saída do motor da coifa, caso não esteja siga os seguintes passos para montagem.

**NOTA:** O dispositivo pode ser outro, de acordo com os diferentes modelos e configurações.

Montagem do defletor de ar:

- Fixe as duas metades (peça 02) na base (peça 06);
- Mantenha o pino (peça 3) direcionado para cima;
- Insira o eixo (peça 4) no orifícios da base (peça 5);

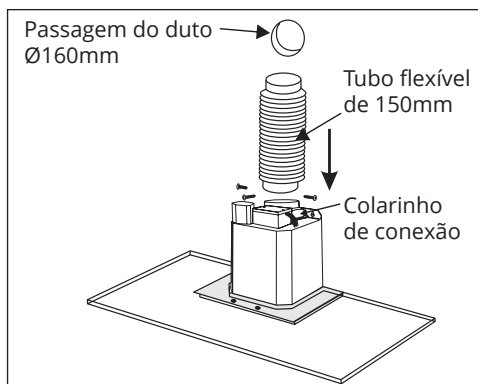
- Repita todas as operações para a 2ª metade.



### Instalação do Tubo Flexível (Exaustão)

Os procedimentos abaixo devem ser seguidos para se obter maior eficiência da sua coifa.

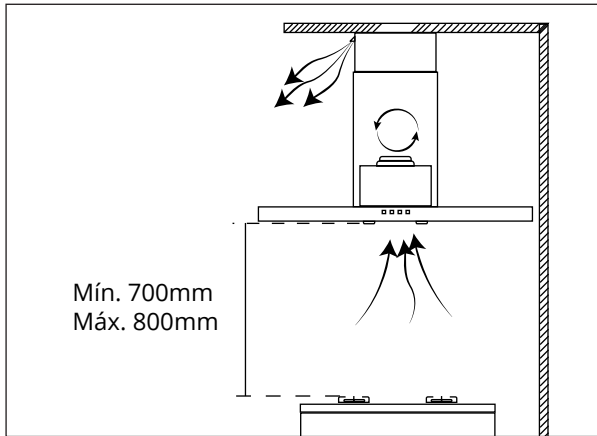
- Siga as instruções básicas de instalação para que não haja redução de desempenho e aumento dos níveis de ruído da coifa;
- É necessário instalar um tubo de exaustão com saída externa mínima de 150 mm de diâmetro, o tubo deverá ter um comprimento máximo de 5 metros, incluindo as perdas pelas curvas. Cada curva na tubulação é equivalente a 1 metro a mais na distância;
- Não reduza o diâmetro do tubo flexível, isso pode prejudicar a eficiência da coifa;
- O tubo flexível deve ficar o mais esticado possível para evitar acúmulo de gordura no seu interior e perda de pressão. Se necessário corte o tubo excedente;



- O ângulo de dobra do tubo de exaustão não deve ser menor do que  $<120^\circ$ ; deve-se direcionar o duto horizontalmente, ou, alternativamente, deve subir do ponto inicial e deve ser conduzido para uma parede externa;
- Assegure-se de que o tubo flexível esteja em conformidade com os padrões e se é retardante de chama;

### Modo Depuração

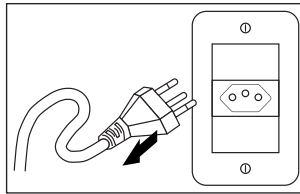
Nesse modo, o ar é aspirado para dentro da coifa, passando por um filtro de metal antigordura e depois por um filtro de carvão ativado, o que complementa o processo de retenção de partículas de gordura. O ar fica livre de odores retornando, purificado, ao ambiente.



## Requisitos Elétricos

### ADVERTÊNCIA:

Risco de Choque Elétrico: Para garantir a proteção do usuário contra choques elétricos, utilizar uma tomada devidamente aterrada; não remova o pino do fio terra do plugue; não utilize adaptadores, extensões ou T's na tomada. Para efetuar qualquer manutenção no produto retire o plugue da tomada. Siga devidamente estas instruções para evitar riscos, que podem resultar em morte, incêndio ou choque elétrico.

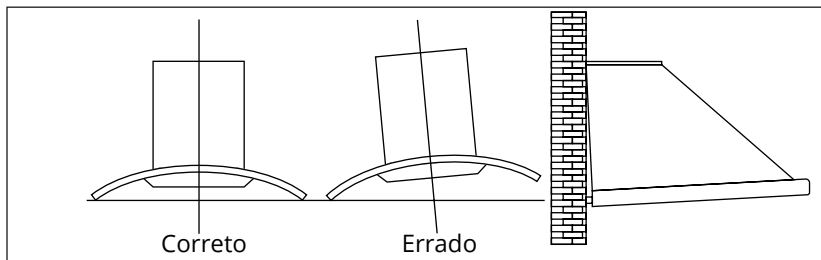


## Preparando para Instalação

### AVISO:

- Recomenda-se que a instalação, todos os ajustes, conversões e manutenções descritas neste manual, sejam executadas por um posto de serviço autorizado Elettromec.
- A altura de instalação da coifa de parede e a de ilha deve ser de no mínimo de 700 mm e no máximo de 800 mm dos queimadores do cooktop ou fogão.
- O produto deve ser corretamente instalado em conformidade com as normas técnicas em vigor.
- A instalação incorreta pode causar danos pessoais e materiais, pelos quais a Elettromec não se responsabiliza.
- Verifique a integridade do produto após retirar da embalagem externa e embalagens internas de todas as partes soltas. Em caso de dúvida, não utilize o produto e entre em contato com um serviço de atendimento ao consumidor Elettromec.

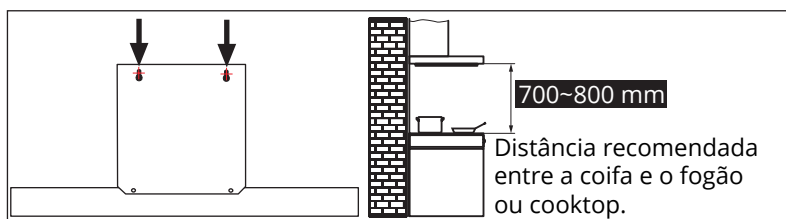
- Antes de iniciar a instalação, retire os filtros e demais peças removíveis para facilitar o manuseio e a fixação da coifa. Certifique-se que a área esteja limpa para evitar a sucção de poeira e pedaços de materiais provenientes da instalação;
- Desligue e remova outros aparelhos elétricos que estejam muito próximos à área de instalação do produto, se possível. Não sendo possível mantenha as unidades e todas as peças relacionadas à instalação da coifa em local protegido para evitar danos;
- A coifa não deve compartilhar o mesmo tubo de ventilação de ar com outros aparelhos, tais como tubo de gás, tubos de aquecedor e tubos de ar quente;
- Apenas remova a película de proteção após a instalação.



### Modelo Parede

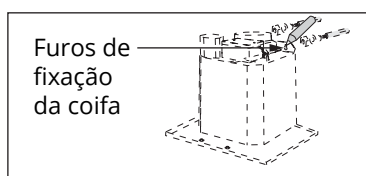
A coifa deve ser instalada numa parede plana e vertical. Verifique se a parede de instalação é resistente para suportar o peso da coifa. Paredes laterais ou armários devem estar a uma distância mínima de 60 mm da coifa.

- Marque o centro do cooktop, fogão e faça uma linha vertical até o teto, para a fixação e alinhamento do suporte;
- Existem 2 furos de fixação que indicamos na ilustração abaixo destinados a fixação na parede.;



- Marque e faça as furações das buchas de 10 mm de diâmetro;

O conjunto motor é preso a parede por dois parafusos, buchas arruelas lisas e de pressão e porcas que seguem na embalagem, as buchas são fixadas na parede e através dos furos traseiros superiores no corpo da coifa presos apertando-se as porcas. Use uma chave canhão de 10 mm para fixá-las.

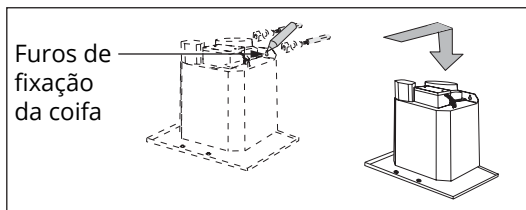


## ATENÇÃO:

Nivele bem o produto em relação ao fogão.

Coloque o produto nos dois parafusos de fixação, pré-fixados nas buchas, mantenha-a firmemente no lugar, coloque as arruelas lisas e de pressão por último a porca, para facilitar a colocação, não as aperte completamente num primeiro momento, deixe-as com folga, cerca de 2 a 3 mm, de forma à alinhar a coifa com mais facilidade.

Em seguida aperte-as completamente use uma chave canhão de 10 mm. Verifique o nivelamento da unidade, com o auxílio de um nível. Recomendamos que nesta fase o vidro da coifa não esteja colocado.

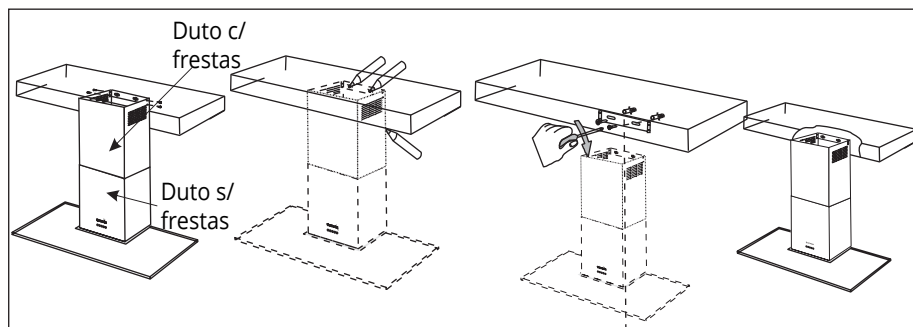


## ATENÇÃO:

Tenha certeza que o produto está bem fixado antes deixá-lo liberado para o uso.

Recomendamos avaliar qual o “pé direito” do local de instalação e avaliar bem qual a melhor posição. Determine a posição dos dutos verificando bem o alinhamento em relação a parede utilize um lápis e marque a posição dos dutos e furo do suporte de fixação do duto com frestas.

- Utilize uma broca de vídeá de diâmetro 8,0 mm, observe se o furo do suporte é suficiente para permitir um pequeno ajuste em relação ao alinhamento dos dutos na parede. Use um nível para ajustar bem o produto.
- Fixe o suporte no ponto marcado, coloque os parafusos use bucha de 8,0mm (acompanha o produto). Os dutos devem ficar bem centralizados em relação ao fogão ou cooktop e a Coifa deve cobri-lo completamente.
- Verifique bem o nivelamento dos dutos, havendo necessidade solte-os e ajuste-os adequadamente.



## IMPORTANTE:

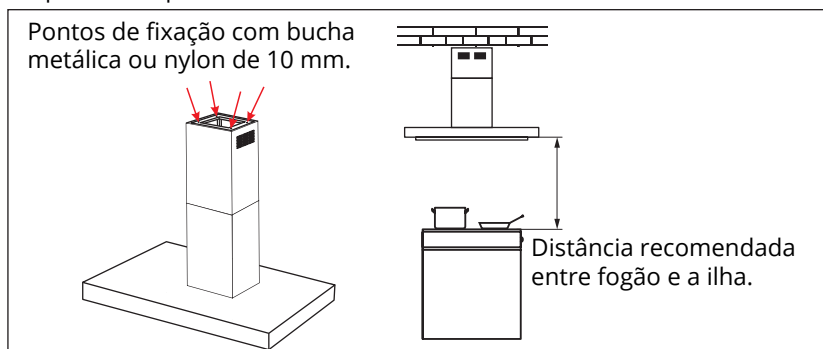
Evite embutir o duto no gesso, pois, em caso de remoção do produto para manutenção haverá a necessidade de removê-lo o que, impede a operação de remoção do Depurador e sua manutenção. Lembramos que a remoção de gesso e sua colocação não é coberta pela garantia do produto.

## Modelos Ilha

### AVISO:

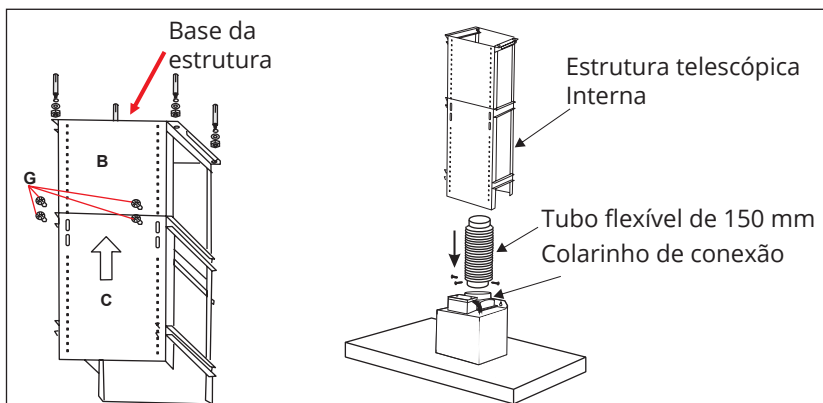
Certifique-se de que o teto onde a coifa será instalada é resistente para suportar o peso da Coifa. O teto deve suportar uma carga de pelo menos 120 kg e sua espessura deve ser 300 mm. Os parafusos que acompanham o produto são específicos para instalação em teto de alvenaria.

- A estrutura é composta de um suporte para o teto que é parte integrante da estrutura interna telescópica. Procure apertar bem todos os parafusos, mantendo todo o conjunto firme no local de instalação.
- Fixar o suporte da ilha com as buchas metálicas de 10 mm de diâmetro que acompanham o produto.



- Encaixe o tubo flexível no furo de 170 mm;
- Coloque a "Base da estrutura" da ilha fixada ao teto, com os quatro parafusos das buchas metálicas. Coloque então as quatro arruelas lisas, de pressão e porcas de fixação nos parafusos das buchas no teto e apertando-as contra a base para permitir bloquear em definitivo a parte superior da estrutura B, use uma chave canhão de 10 mm.
- Coloque a parte mais baixa "C" da estrutura telescópica e insira-a na estrutura superior "B", para ajustar deslize-a até o ponto desejado.
- Ajuste a altura entre 700 a 800 mm da coifa em relação ao fogão como foi indicado e bloqueando-a utilizando para isso os 8 parafusos "G" que são fornecidos.





Após ter fixado a estrutura no teto coloque os dutos do produto.

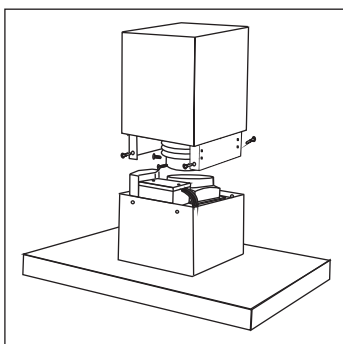
Lembramos que na parte superior é utilizado o duto com frestas e na parte inferior é o duto sem frestas. O duto superior é fixado por parafusos na estrutura interna do produto.

### ATENÇÃO:

Recomendamos mais de uma pessoa para a realização desta operação.

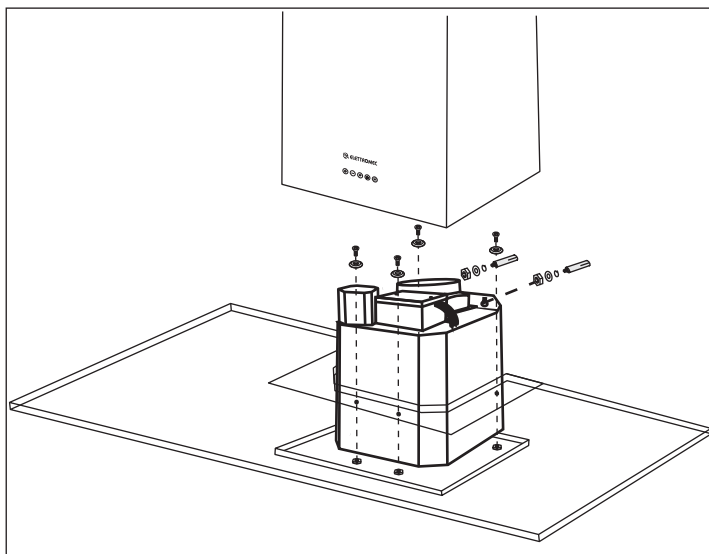
Para evitar acidentes coloque um parafuso num dos furos da estrutura abaixo dos dutos para evitar que se soltem, servirão de apoio até que os dutos estejam corretamente posicionados.

- Utilize quatro parafusos, e uma chave philips para fixá-lo na estrutura que neste ponto já deve estar bem fixada no teto. Depois com ajuda de outra pessoa erga o produto até que o mesmo encaixe nos furos da base da estrutura em seguida coloque as porcas e aperte bem. Fixe então o tubo de exaustão externa se for essa a opção de instalação (Ø150 mm) com abraçadeira apropriada ou três parafusos auto atarraxantes se plástico.
- Abaixo cuidadosamente o duto inferior sem frestas mais externo até que apoie no corpo da ilha e prenda-o, para tal, são fornecidos 4 parafusos auto atarraxantes philips.



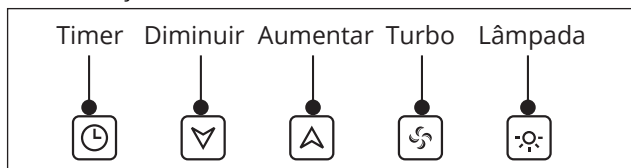
## Montagem do Vidro Temperado no Corpo da Coifa

- Encaixe o vidro temperado cuidadosamente sobre o corpo da Coifa e utilizando dos quatro parafusos de fixação e arruelas especiais fixe-o.
- Para apertar os parafusos use uma chave allen 3 mm, porém, não aperte excessivamente os parafusos, pois, a pressão excessiva pode quebrar o vidro temperado e lembramos que vidros não são cobertos pela garantia do produto.
- Coloque então o duto ligando o conector do comando elétrico.



### Painel de Controle Soft Touch

Conecte a coifa a alimentação elétrica.



#### Touch Lâmpada

- Para ligar a luz, pressione . Para desligar a luz pressione novamente.

#### Touch Velocidade Diminuir / Aumentar / Turbo

- Ao pressionar , ou individualmente, a velocidade para cada opção será a mesma mencionada na descrição do painel. Ao mesmo tempo, a luz indicada pisca nos botões principais de cada função. Para interromper a função de velocidade, pressione a tecla .
- Quando a velocidade 3 é acionada, a luz indicativa de cada função piscará nas teclas e ao mesmo tempo.
- Para acionar a função TURBO, pressione e eleve a sucção do motor ao máximo, permitindo cozinhar pratos que produzem fortes odores comodamente.

#### Touch Timer

- Quando o motor e as luzes estiverem ligados ao mesmo tempo, ou separadamente, pressione e a função TIMER começará a contagem regressiva de 15 minutos para desligar o motor e as luzes do aparelho. A luz indicativa piscará durante a duração da contagem regressiva. Para parar a função TIMER antes dos 15 minutos, pressione novamente.

#### Dicas de Utilização

- Antes de iniciar a fritura ligue a coifa, para um melhor rendimento do produto.
- Queimadores acesos sem panelas em cima e com a coifa ligada podem danificar os filtros e causar incêndio.
- Não flambar (flamejar) alimentos sob a coifa, a chama pode danificar os filtros, e pode causar incêndios.
- Não deixe panelas com óleo aquecendo no Cooktop, Fogão, sem vigilância, pois o óleo pode incendiar-se espontaneamente devido ao superaquecimento.
- Nunca ligue a coifa sem que os filtros metálicos estejam instalados.
- Para o correto funcionamento da coifa, as janelas do ambiente devem estar fechadas. Abra a janela de um ambiente próximo.

**CUIDADO:**

- Antes de realizar a manutenção ou limpeza em sua Coifa, ela deve ser desligada da rede de alimentação elétrica. Realizar a limpeza com a Coifa ligada na rede de alimentação elétrica pode causar acidentes.
- Superfícies externas estão suscetíveis a arranhões e desgastes, então, siga as instruções de limpeza para assegurar o melhor resultado possível, sem danos ao produto.
- Evite usar produtos químicos de limpeza, detergentes fortes ou produtos contendo abrasivos, pois terá impacto na aparência do produto e potencialmente poderá remover os adesivos do painel de controle e anular a garantia do fabricante.
- Existe o risco de incêndio se a limpeza não for realizada de acordo com as instruções.

**Limpeza Geral**

- Utilize uma esponja macia ou um pano úmido para limpeza das partes em aço inoxidável e do painel de controle;
- Removedor ou detergente neutro para retirar a gordura;
- Silicone em aerossol para dar brilho e proteção.

**Aço inoxidável**

O aço inox poderá oxidar se não for bem conservado. Para manter sua Coifa com boa aparência, lave-a com detergente neutro e água morna. Seque-a imediatamente com um pano seco, macio e não abrasivo, sempre após o uso. Utilizar produto de proteção na superfície da Coifa para evitar oxidação.

**NOTA:** Garanta que a limpeza seja realizada seguindo a direção da granulação do aço inox para evitar que apareçam arranhões.

**Superfície do painel de controle**

Para limpeza do painel de controle da Coifa, utilize um pano macio, não abrasivo e úmido com detergente neutro e água morna, seque-o imediatamente com um pano seco, macio e não abrasivo sempre após o uso.

**Filtros Metálicos Anti-gordura**

A saturação de óleo no filtro pode causar a perda de eficiência da Coifa e incêndio, aconselhamos a lavagem periódica dos filtros (1 vez por semana) e nunca ultrapassar 3 meses sem limpá-los.

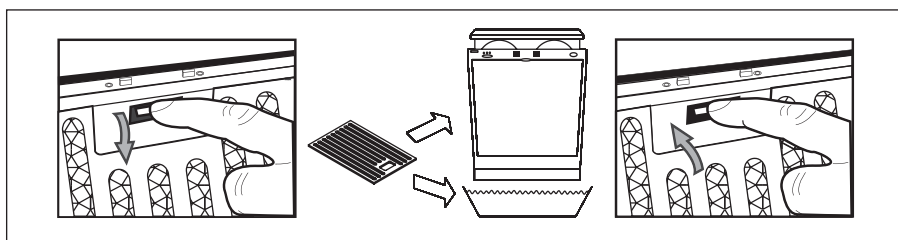
Para limpar os filtros, retire-os da Coifa e lave-os, porém lembramos que os filtros de metal podem apresentar um desbotamento da cor quando lavados na máquina de lava-louças, o que não significa, porém, a perda de eficácia nas suas prestações, se preferir, utilize água morna e detergente neutro para limpar os filtros.

Depois de enxaguados e secos, monte os filtros novamente na Coifa.

Retire um filtro de cada vez.

Para retirar o filtro siga o procedimento abaixo:

- Segure com uma das mãos e puxe a trava para trás;
- Desencaixe e puxe para baixo;
- Incline o filtro e desencaixe-o da fenda da parte de trás da moldura da coifa;
- Para reinstalar, empurre o botão na trava do filtro;
- Solte a trava quando o filtro estiver totalmente encaixado e montado;
- Instale todos os filtros do mesmo modo.



- Coloque o(s) filtro(s) por aproximadamente 3 minutos em água quente (40-50°C) utilizando detergente desincrustante. Em seguida, com uma escova macia, escove-o(s) cuidadosamente, sem aplicar muita pressão para não danificá-lo(s).
- Coloque o(s) filtro(s) máquina de lavar louças; ajuste a temperatura em torno de 60°C.

**NOTA:** Antes de montar os filtros novamente é importante que estejam bem secos.

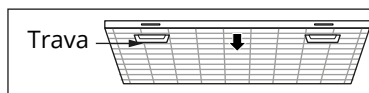
### **Filtros de Carvão Ativado Retangular**

Tem a função de eliminar os odores do ar no ambiente, gerado pelo cozimento. Nunca lave os filtros de carvão ativado, a substituição deve ser feita a cada 6 meses, caso forem molhados ou ensaboados perdem a ação filtrante e a umidade retida danifica o motor da coifa.

Para a instalação ou substituição do filtro de carvão ativado siga as orientações abaixo.

- Retire o filtro metálico, para ter acesso ao filtro de carvão ativado;

- Puxe as travas do para trás, desencaixe e puxe para baixo.



#### **IMPORTANTE:**

- Nunca lave os filtros de carvão ativado. O estado de saturação do filtro deve ser sempre verificado. Com o acúmulo de gordura o desempenho do aparelho pode ser prejudicado, podendo provocar incêndio, pois é altamente inflamável.
- **DICA:** Para verificar o estado de saturação do filtro de carvão ativado, retire o filtro e balance. Se fizer ruído, ainda pode ser utilizado, caso não ocorra é recomendável a troca devido a saturação do carvão ativado.

#### **IMPORTANTE:**

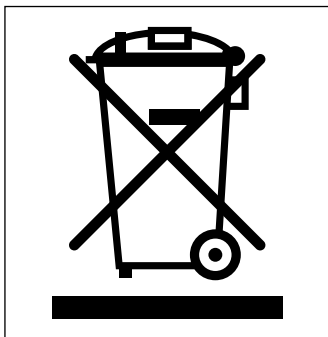
- Recomendamos que as lâmpadas de sua Coifa sejam substituídas por um posto de assistência técnica autorizada Elettromec.
- Sempre remova a sua Coifa da alimentação elétrica antes de realizar quaisquer operações no produto. Quando manusear a lâmpada, certifique-se que ela está completamente fria antes de qualquer contato das mãos.
- Quando manusear lâmpadas, segure-as com um tecido ou luvas para evitar que a transpiração entre em contato com a lâmpada pois isso poderá reduzir a vida útil da lâmpada.

#### **Substituindo uma lâmpada de LED para Coifa de Parede/Ilha**

Para substituir a lâmpada, entre em contato com um posto de assistência técnica autorizada Elettromec.

Antes de chamar o serviço autorizado, confira as dicas para a solução dos problemas mais comuns. Leia antes, com atenção.

<b>Problema</b>	<b>Possível causa</b>	<b>Solução</b>
Coifa não funciona.	Não há eletricidade.	Verifique a tomada. Verifique se o interruptor / disjuntor principal está ligado.
Sucção insuficiente.	Filtros de alumínio anti-gordura saturados.  Filtros de carvão entupidos. À distância entre o fogão e a coifa não está correta.  Muita ventilação no ambiente, portas e janelas abertas excessivamente.	Limpe os filtros e recolque-o apenas quando estiverem secos, ou substitua-os.  Substituir os filtros de carvão. Reajuste a distância.  Escolher um local mais adequado, manter portas e janelas mais fechadas.
Motor desliga sozinho.	O dispositivo de segurança do motor foi acionado.  A coifa foi instalada muito próxima da mesa do fogão ou a altura não recomendada.	A cozinha não está suficientemente ventilada, ou filtros sujos ou vencidos.  A coifa deve estar instalada na altura entre 700 a 800 mm da mesa do fogão.
Escorrimento de óleo da coifa	Filtros de alumínio anti-gordura saturados.	Limpe os filtros e recolque-o apenas quando estiverem secos, ou substitua-os.
Coifa inclinada	Os parafusos de fixação não estão apertados firmemente.  Os parafusos do gancho da coifa não estão apertados firmemente.	Nivele a coifa e aperte os parafusos de fixação firmemente.  Aperte os parafusos do gancho e deixe a coifa nivelada.



- Este produto não deve ser descartado no lixo comum.
- Os materiais utilizados neste produto podem ser reciclados e/ou reutilizados.
- O correto descarte deste produto, no final de sua vida útil, contribui de maneira sustentável em relação ao meio ambiente.
- Deve-se sempre observar a legislação local existente e vigente em sua região, para que desta forma, seja feito o descarte da forma mais correta possível.
- Este produto não pode ser tratado como lixo doméstico, como indica o símbolo mostrado no produto e em sua embalagem.
- Recomendamos que o descarte seja feito em ecopontos para o devido tratamento de resíduos.
- Recomendamos contatar um posto de serviço autorizado se surgir alguma dúvida e antes de realizar qualquer um dos procedimentos descritos acima. A unidade deve sempre estar desligada da tomada elétrica antes de ser aberta.



## Características Técnicas

Modelo	COI STRETTO 90X2	COI STRETTO IL 90X2
Instalação	PAREDE	ILHA
Função	DEPURAÇÃO EXAUSTÃO	DEPURAÇÃO EXAUSTÃO
Dimensões	900 × 54 × 480 mm	900 × 54 × 600 mm
Tensão	220 V	220 V
Frequência	60 Hz	60 Hz
Corrente	1,6 A	1,6 A
Potência	360 W	360 W
Consumo	0,36 kWh	0,36 kWh
Velocidades	3	3
Vazão	1.200 m <sup>3</sup> /h	1.200 m <sup>3</sup> /h
Iluminação	Strip LED 1 × 1,5 W	Strip LED 4 × 1,5 W
Aspiração	CENTRAL	CENTRAL
Filtro	INOX	INOX
Peso Líquido	23 kg	34 kg

Garantimos este produto contra qualquer defeito de fabricação que venha a se apresentar no período de 9 meses, contados a partir do término da garantia legal de 90 dias, prevista no artigo 26, inciso II, da Lei nº 8078/90 (Código de Defesa do Consumidor).

#### **SÃO CONDIÇÕES DESTA GARANTIA:**

1. Qualquer defeito que for constatado neste produto deve ser comunicado em até 48 (quarenta e oito) horas ao Serviço Autorizado Elettromec mais próximo de sua residência.
2. Esta garantia abrange a substituição de peças que apresentarem defeitos constatados como sendo de fabricação, além da mão de obra utilizada no respectivo reparo.

#### **A GARANTIA NÃO COBRE:**

- Produtos ou peças danificadas devido a acidente de transporte ou manuseio, riscos, amassamentos ou atos e efeitos da natureza (raios, inundação, desmoronamento etc.), má armazenagem.
- Defeitos decorrentes da instalação inadequada realizada por pessoal não autorizado pela "Elettromec".
- Não funcionamento ou falhas decorrentes de problemas de fornecimento de energia elétrica no local onde produto está instalado. A substituição de Lâmpadas, vidros e plásticos.
- Despesas com transporte, peças, materiais e mão de obra para preparar o local aonde for instalado o produto (ex. Rede elétrica, conexões elétricas e hidráulicas, tomadas, esgoto, alvenaria, aterramento).
- Chamadas relacionadas à orientação de uso constantes no Manual do Consumidor ou no próprio produto, sendo passíveis de cobranças aos Consumidores. - Despesas relativas à instalação do produto e ou de ajuste do local as condições necessárias à instalação do mesmo.
- Caso haja a remoção e/ou alteração do número de série ou da etiqueta de identificação do produto.
- O produto for instalado ou utilizado em desacordo com o Manual do Consumidor.
- O produto for ligado em tensão diferente a qual foi destinado.
- O produto foi alvo de mau uso, descuidos ou ainda sofrer alterações, modificações ou consertos feitos por pessoas ou entidades não credenciadas pela Elettromec.
- O defeito for causado por acidente ou má utilização do produto pelo Consumidor.
- Despesas de deslocamento do Serviço Autorizado, quando e se o produto estiver instalado fora do município sede do Serviço Autorizado Elettromec. As lâmpadas e vidros não são cobertos pela garantia.
- Despesas decorrentes e consequentes de instalação de peças que não pertençam ao produto, sendo estas de responsabilidade única e exclusiva do Consumidor.
- Para sua comodidade, preserve o **MANUAL DO CONSUMIDOR, CERTIFICADO DE GARANTIA E A NOTA FISCAL DO PRODUTO.**

Quando necessário, consulte a nossa Rede de Serviços Autorizados e/ou o Serviço de Atendimento ao Consumidor.

A ELETTRMEC, buscando a melhoria contínua de seus produtos comercializados, reserva-se o direito de alterar seus produtos e suas características, técnicas ou estéticas sem prévio aviso.

- PROGRAMA DE RELACIONAMENTO -

*inspire-se*



O PROGRAMA DE RELACIONAMENTO INSPIRE-SE OFERECE A VOCÊ A EXTENSÃO DA GARANTIA DE 1 PARA 2 ANOS. PARA OBTER O BENEFÍCIO, CADASTRE-SE NO PROGRAMA DE RELACIONAMENTO INSPIRE-SE NO SITE [WWW.ELETTROMECCOM.BR](http://WWW.ELETTROMECCOM.BR) E ACOMPANHE AS PRÓXIMAS NOVIDADES INTERAGINDO COM A ELETTROMECCOM NOS CANAIS DIGITAIS.

Garantia Estendida válida mediante preenchimento de formulário para produtos adquiridos a partir de março/2016. O benefício da extensão de garantia somente terá validade para os clientes que se inscreverem no Programa de Relacionamento Inspire-se até 3 meses após a emissão da nota fiscal. Válido para os produtos que se encontram no site.

Para a sua segurança e comodidade, os produtos Elettromec atendem as normativas e regulamentados do INMETRO. As especificações técnicas destacadas em cada categoria de produto são apresentadas de maneira geral e variam de acordo com a linha e/ou modelo de produto.

A Elettromec busca a melhoria contínua de seus produtos comercializados, reservando-se o direito de alterar os produtos e características técnicas ou estéticas, sem aviso prévio.



Acesse [elettromec.com.br](http://elettromec.com.br)

elettromec 

elettromec 

 **ELETTROMECC**